

# ИЗВЕЩАТЕЛЬ ОХРАННЫЙ ПОВЕРХНОСТНЫЙ ЗВУКОВОЙ ИО329-2 «СТЕКЛО-2»

## ПАМЯТКА ПО УСТАНОВКЕ И НАСТРОЙКЕ

### Введение

Извещатель охранный поверхностный звуковой ИО329-2 «Стекло-2» предназначен для обнаружения разрушения обычного, узорчатого и защищенного полимерной пленкой (ламинированного) листовых стекол, а также стеклянных пустотелых блоков (СПБ), установленных в строительных конструкциях (проемах) и элементах интерьера закрытых помещений.

Извещатель «Стекло-2» питается от ШС ППК и выдает извещение «Тревога» увеличением потребляемого тока.

Извещатель обеспечивает дистанционный контроль охраняемой остекленной конструкции любой конфигурации, совместим с различными видами и размерами стекол, обеспечивает дискретно адаптируемую и легко ориентируемую в охраняемом пространстве дальность действия, имеет многоуровневую микропроцессорную обработку сигнала, имеет широкий диапазон рабочих температур (от минус 20 до + 45° С).

### Установка извещателя

Примеры установки извещателя показаны на рис. 5-10, разметка для крепления - на рис.1.

При выборе места установки извещателя на охраняемом объекте необходимо учесть также следующие требования:

- допускается установка извещателя на любой из боковых (рис. 6) или противоположной (рис. 7) стене, а также на потолок помещения (рис. 5 и 8) или в простенке между охраняемым стеклом и занавесями (рис. 9);
- при выборе места установки следует принимать во внимание диаграмму направленности извещателя (рис. 3);
- допускается использование извещателя «Стекло-2» при одновременной работе с активными ультразвуковыми извещателями;
- все участки охраняемого стекла должны быть в пределах прямой видимости извещателя;
- запрещается маскировка извещателя декоративными шторами, т.к. при этом возможна потеря его чувствительности;
- расстояние от извещателя до самой удаленной точки охраняемой стеклянной поверхности не должно превышать 6 м.

### Подключение извещателя

Схема подключения извещателя показана на рис. 2.

### Настройка извещателя

Настройка извещателя осуществляется следующим образом:

- откройте крышку извещателя;
- установите переключатели 1, 2 и 3 в положение ON;
- нанесите в наиболее удаленной части контролируемого стеклянного листа неразрушающий удар испытательным шариком диаметром 21...22 мм, подвешенным на нити длиной 35 см, как показано на рис. 4 (рекомендуемые значения угла отклонения нити подвеса шарика в зависимости от толщины и типа стекла приведены в табл. 1, для стеклоблоков угол отклонения нити 45°);

Таблица 1

Толщина стекла, мм	<3	3...4	4...5	5...6	6...7	>8
Угол отклонения шарика для обычного и узорчатого стекла, °	30	35	40	45	50	55
Угол отклонения шарика для ламинированного стекла, °	45	50	55	60	65	70

- если при тестовых ударах не происходит включение индикатора, следует увеличить чувствительность извещателя переключателями 1 и 2 (см. табл. 2);

Таблица 2

Положение переключателя			Режим работы извещателя	
1	2	3		
ON	ON	ON	Чувствительность (дальность действия)	минимальная +6 дБ +14 дБ +20 дБ (макс)
OFF	ON	ON		
ON	OFF	ON		
OFF	OFF	ON		
		ON	Настройка	
		OFF	Дежурный режим	

- установите чувствительность, при которой происходит срабатывание извещателя (формирование извещения «Тревога») при ударах испытательным шариком по стеклу;
- установите на извещатель крышку и проведите аналогичную проверку при ударе шариком по другим охраняемым стеклам в разных местах (при каждом ударе извещатель должен срабатывать), при необходимости проведите подстройку чувствительности;
- проверьте правильность настройки извещателя путем нанесения удара испытательным шариком по стеклу при отклонении нити подвеса на угол 15-25°, при этом извещатель не должен выдавать извещение «Тревога». Если извещатель не соответствует требованиям этой проверки - повторить его настройку.

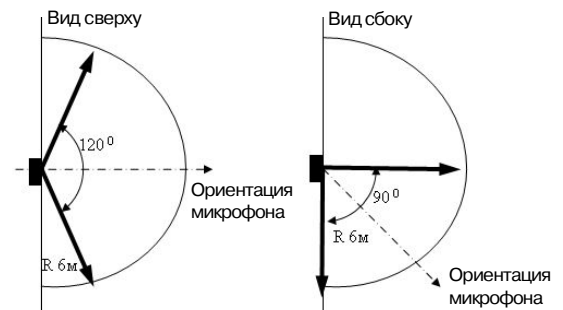
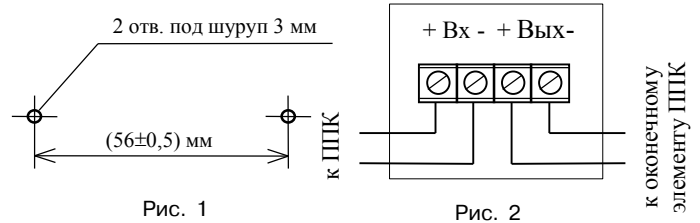


Рис. 3- Диаграмма зоны обнаружения АК-канала

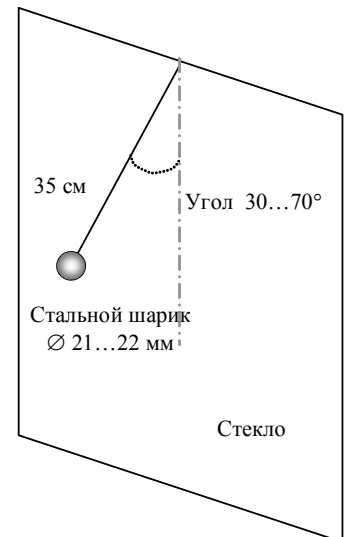


Рис. 4

Примечание - Для проверки функционирования извещателя на объекте можно использовать электронный симулятор разбития стекла типа AFT-100 фирмы DSC.

В завершение подготовки к работе извещателя **переведите переключатель 3 в положение «деж. режим»**, установите крышку корпуса и опломбируйте ее (если это необходимо).

Гарантийный срок извещателей - пять лет со дня изготовления. Извещатели, у которых в течение гарантийного срока выявлены отказы в работе или неисправности заменяются на исправные предприятием-изготовителем.

На рис. 5-9 показаны варианты правильной установки извещателя, на рис. 10 - неправильной.

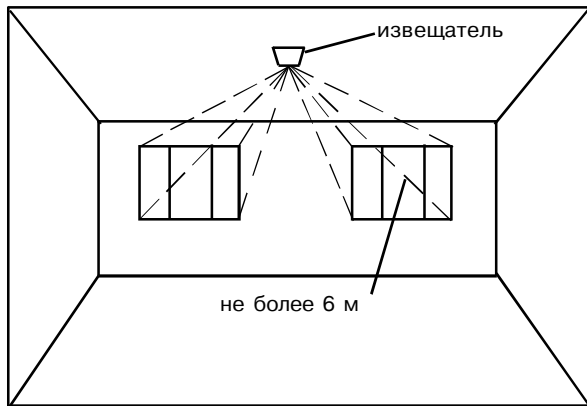


Рис. 5 - Установка извещателя на потолке

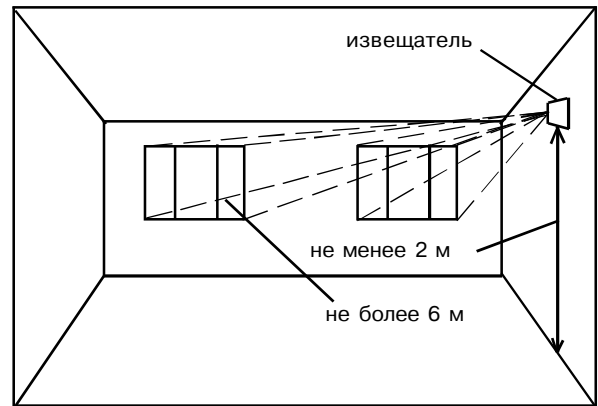


Рис. 6 - Установка извещателя на боковой стене

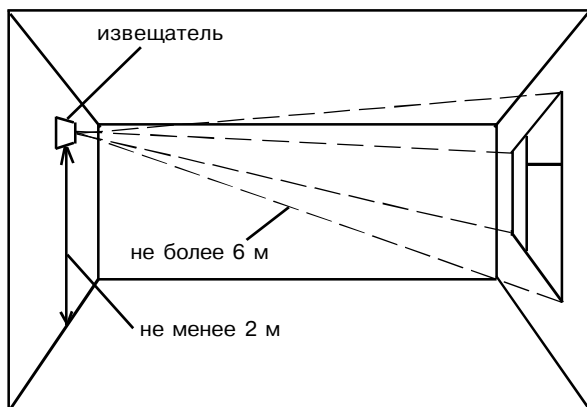


Рис. 7 - Установка извещателя на противоположной стене

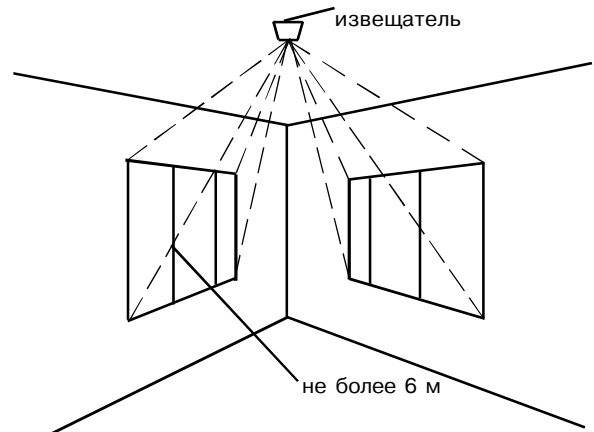


Рис. 8 - Установка извещателя на потолке (для блокировки оконных проемов в соседних стенах)

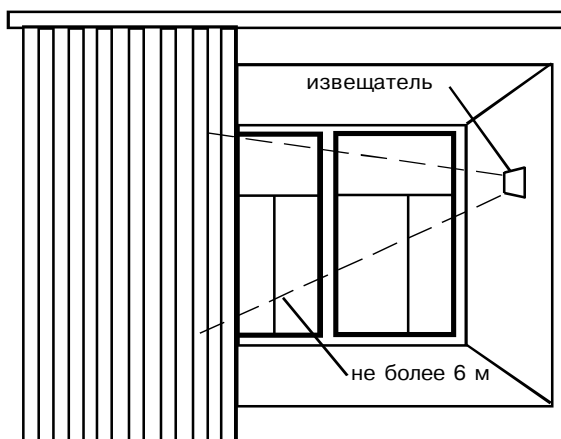


Рис. 9 - Установка извещателя между стеклом и занавесями (жалюзи)

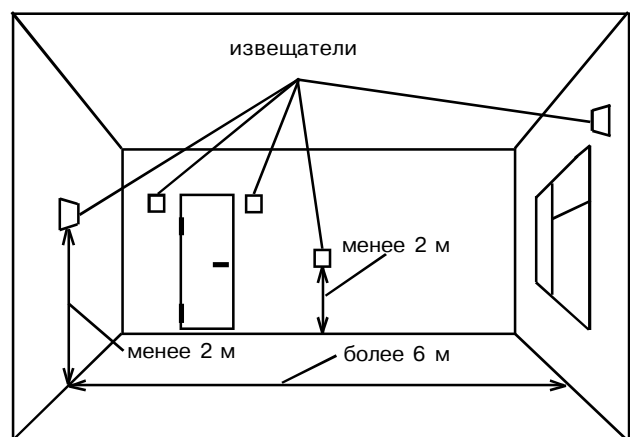


Рис. 10 - Не рекомендуемые места установки извещателя